



# 2023 MEMORIA



PROYECTO  
ESPERANZA  
ADORATRICES

# 2023

## DE UN VISTAZO

El cambio es parte fundamental de la vida y así lo experimentamos en nuestro trabajo del día a día en Proyecto ESPERANZA – Adoratrices, acompañando a mujeres supervivientes de la trata.

Adoratrices, que nació en el S.XIX, se ha caracterizado siempre por estar en constante adaptación y evolución para dar respuesta a las necesidades cambiantes de las mujeres expuestas a exclusión, explotación y violencia.

Proyecto ESPERANZA se inició en 1999 para ofrecer un apoyo integral a mujeres víctimas de la trata para cualquier finalidad de explotación, y para prevenir y sensibilizar sobre esta forma de esclavitud. En estos años, hemos contribuido a que en nuestra sociedad se conozca más el fenómeno de la trata, a aprobar e implementar normativas y políticas públicas que contribuyan a proteger a las víctimas, a abordar este problema desde un enfoque de derechos humanos y de género, pero, sobre todo, hemos acompañado a más de 2200 supervivientes en su recuperación.

Estamos ahora en un momento de cambio y crecimiento en nuestra entidad. En este 2023 hemos trabajado para que Proyecto ESPERANZA pase a formar parte de la Fundación de Solidaridad Amaranta, convirtiéndonos en la Delegación madrileña de esta fundación. Creada en 2006 por las Religiosas Adoratrices, Fundación Amaranta acompaña y apoya a mujeres y adolescentes en situación de violencia y exclusión social en el desarrollo de proyectos de vida autónomos y libres de violencias.



Nos sumamos así a las 9 delegaciones que trabajan en todo el territorio nacional: Algeciras, Sevilla, Granada, Asturias, Cataluña, Islas Baleares, Ourense, La Rioja y Valencia, convencidas que es la mejor decisión para renovar y fortalecer nuestra misión.

Incorporarnos en la Fundación Amaranta nos va a permitir cohesionar y fortalecer nuestro trabajo, equipos y sostenibilidad en favor de las mujeres. En este proceso, a lo largo del 2024, todos los programas y nuestro equipo humano irán incorporándose a la Fundación Amaranta, dando continuidad a la labor que venimos desarrollando en estos 25 años, sin perder ni la calidad, ni la experiencia acumulada. Continuaremos colaborando con las entidades de la sociedad civil y con las autoridades y administraciones públicas, como hemos hecho hasta ahora, compartiendo iniciativas y uniendo esfuerzos.

Como Delegación de Madrid de la Fundación de Solidaridad Amaranta, seguiremos promoviendo el cambio social para favorecer el pleno desarrollo de las mujeres y la restitución de los derechos de aquellas que viven situaciones de exclusión social, explotación y violencia.

¡Gracias por acompañarnos y por formar parte de este camino!

 Repasa nuestros **hitos** en 25 años de historia

# Quiénes somos

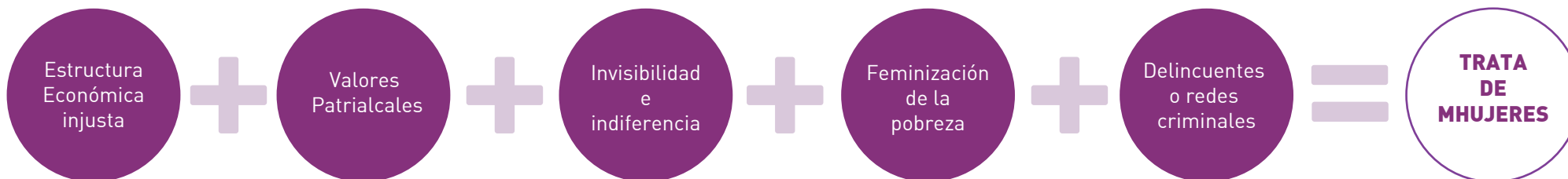
El Proyecto ESPERANZA surge en Madrid, en el año 1999, como respuesta de la Congregación de Religiosas Adoratrices a la realidad creciente de la trata de mujeres en España, desarrollando un programa de **APOYO INTEGRAL PARA MUJERES VÍCTIMAS DE LA TRATA CON FINES DE EXPLOTACIÓN**.

Realizamos una labor de sensibilización que busca **erradicar las causas profundas de la explotación** y de incidencia política para movilizar las estructuras al servicio de los derechos humanos de las mujeres en situación de trata.



## DESDE LOS DD.HH

### SUMATORIO DE CAUSAS





# Contexto General

# 2023

El año **2022** y el inicio del **2023** han estado marcados por diversas realidades a nivel mundial. Desde el Proyecto Esperanza hemos atendido a 31 mujeres en el marco de un proyecto específico de detección proactiva de mujeres víctimas de trata sexual como consecuencia de emergencias humanitarias excepcionales provocadas por conflictos armados, conflictos sociales y políticos agravados por la crisis post pandemia, o desastres naturales. Este proyecto ha tenido como finalidad prioritaria mejorar la protección y el acceso a derechos de mujeres víctimas de trata sexual a través del establecimiento de alianzas y mecanismos de colaboración con actores clave: Fuerzas de Seguridad, Consulados de países clave y entidades de la Sociedad Civil.

Desde el **2012**, en el marco del sistema de Protección Internacional, colaboramos con la Subdirección General de Programas de Protección Internacional ofreciendo una acogida temporal y apoyo según el itinerario de acogida del Ministerio de Inclusión, Seguridad Social y Migraciones a mujeres solicitantes de asilo presuntas víctimas de trata, con el objetivo final de lograr su autonomía. En **2023**, hemos garantizado dicha atención, a través de los principios rectores de la acción concertada dispuestos en virtud del artículo **26 del Real Decreto 220/2022, de 29 de marzo**.

En 2023 hemos abierto un nuevo **Centro de Atención Social (C.A.S.)**, en el distrito de Villaverde, para dar respuesta a las necesidades de mujeres de explotación sexual y en contextos de prostitución a través de dos programas del Plan Nacional de inserción sociolaboral; Un programa de acompañamiento social y psicológico para la recuperación integral de la salud física, psicológica y reproductiva y el programa de recuperación y refuerzo de las capacidades sociolaborales para una inserción laboral que permita la incorporación de las mujeres como ciudadanas de plenos derechos.

# Intervención Directa Identificación



EMERGENCIAS  
604 542 515

## OBJETIVO

Recibir y atender cualquier aviso o comunicación en relación con un posible caso de trata de mujeres con fines de explotación.

El servicio está **operativo las 24 horas, los 365 días del año, con personal especializado** y recibe llamadas y comunicaciones, tanto de instituciones públicas como de organizaciones de la sociedad civil y de personas particulares, principalmente españolas, pero también desde otros países, especialmente desde nuestro entorno europeo.



420

COMUNICACIONES  
ATENDIDAS

318

+2 menores a cargo  
CASOS CON  
INDICIOS DE TRATA



2

Red  
Adoratrices



63

ONG'S



50

Instituciones  
públicas



27

Presunta  
víctima



124

Otras



37

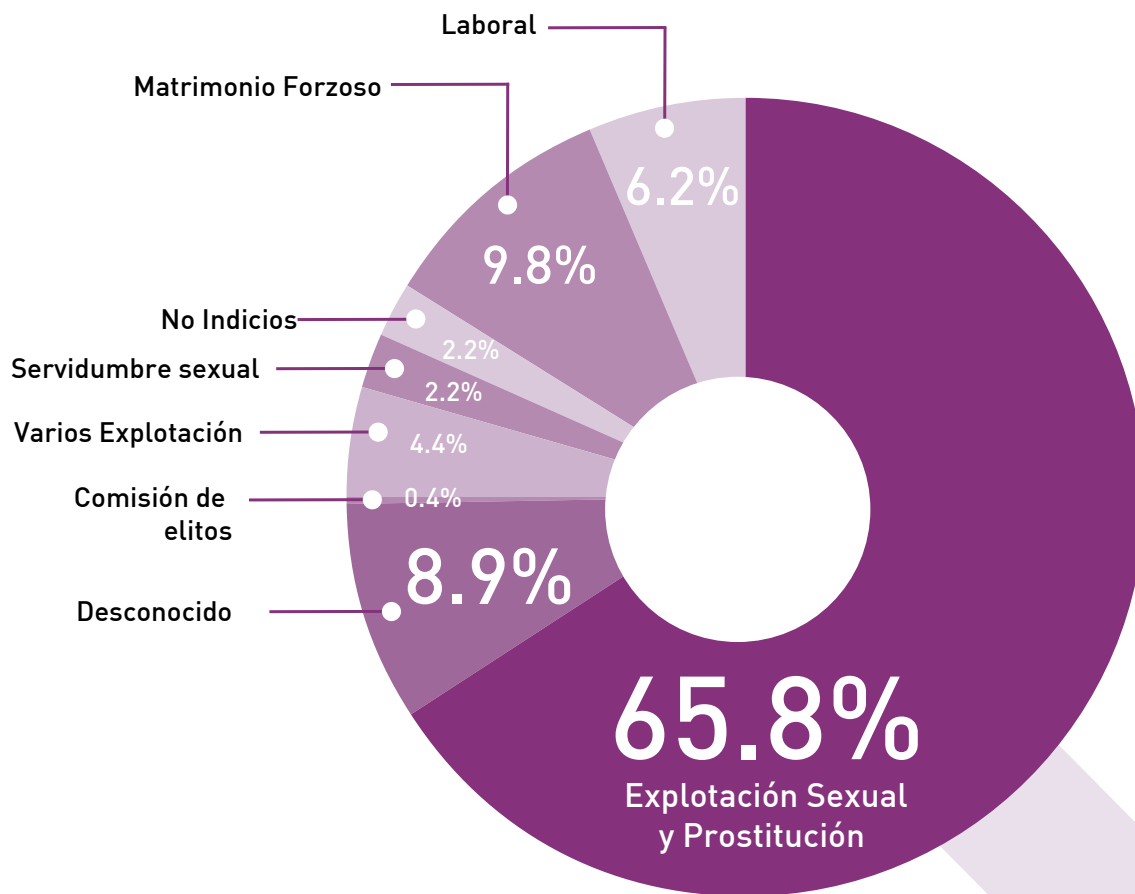
FFCCSS

17

Particular

# 243 casos atendidos en 2023

## Sector de Explotación



En 2023, atendimos 243 casos relacionados con diversas formas de explotación. La mayoría de los casos, el 60.9%, estuvieron relacionados con la explotación sexual y prostitución. Otros sectores incluyen el matrimonio forzado con un 9%, y la explotación laboral con un 5.8%. Cabe destacar que aún existen casos donde el sector de explotación es desconocido, representando un 8.2% de los casos. Además, los sectores de comisión de delitos, servidumbre sexual, y varios tipos de explotación también estuvieron presentes, aunque en menor proporción.

# Intervención Directa

## APOYO INTEGRAL: SERVICIOS DE APOYO Y ASESORÍA ESPECIALIZADA



119  
PERSONAS

### INTERVENCIÓN SOCIAL

Acompañamiento, seguimiento y evaluación de su itinerario personalizado de integración para la mejora de su autonomía.

- Número de personas atendidas **119** (115 mujeres y 4 menores a cargo). Un **68%** son nuevos casos con un plan personal de intervención.

A lo largo del 2023:

- **53%** participan en el programa de Atención Integral integrado en la Red de Centros y Servicios para Mujeres de la Dirección General de Igualdad (DGI) de la Comunidad de Madrid.
- **14%** acceden a las plazas de acogida temporal e intervención social pertenecientes al Sistema de Acogida de Protección Internacional del Ministerio de Inclusión, Migraciones y Seguridad Social (subvención FAMI) de Acción Concertada.
- **54%** realizan un itinerario en el programa de formación y empleo.

**3,4%** (4 mujeres) han sido beneficiarias del Programa de Alquiler Social (PAS).

**4,2%** (5 mujeres) se acogen a un Retorno Voluntario y Seguro.

64  
MUJERES

### ACOMPañAMIENTO EDUCATIVO

Acompañamiento individualizado en su proceso de recuperación personal e integración social.

- Número de mujeres atendidas: **64**
- **69%** elaboran proyecto educativo.
- **29%** de los nuevos ingresos presentan mejoría en los 10 primeros días.
- **42%** (27 mujeres) han elaborado un proyecto educativo por competencias, **70%** de ellas (19 mujeres) han logrado los objetivos.
- De **46** mujeres que causaron baja, **48%** logran de forma parcial o total los objetivos.

243  
PERSONAS\*

**238** mujeres, **1** hombre y **4** menores a cargo incluye a las personas contactadas, las nuevas altas y a las personas en seguimientos



163  
MUJERES



### JURÍDICO

Facilitar el acceso a la justicia así como una situación administrativa regular para el ejercicio efectivo de sus derechos.

- Número de mujeres atendidas: **163** mujeres y **4** menores.
- El **59%** son nuevos casos y el **41%** casos de seguimiento.
- **43%** de mujeres que adquieren estatus legal.
- En 2023, **5** mujeres han logrado tener un permiso de larga duración por sentencia condenatoria.
- **47,2%** de las mujeres atendidas son solicitantes de Protección Internacional; **5,2%** obtienen el Estatuto de Refugiado.
- **41%** de los casos reciben asesoramiento jurídico penal.

96  
MUJERES



### SALUD

Facilitar el acceso a un estado de bienestar integral, que mejore su calidad de vida.

- Número de mujeres atendidas: **96**
- **68%** incremento de casos respecto al 2022 con la incorporación del nuevo C.A.S. de Villaverde
- **68,8%** muestran mejoría en salud psicológica, y **75%** en salud física.
- **39,6%** acceden al Sistema Sanitario para el cuidado y recuperación de salud integral.
- **8,3%** reciben atención psiquiátrica.
- Número de talleres impartidos: **33** sesiones de talleres grupales, en las cuales **43** mujeres han participado.
- **91%** de las participantes obtienen certificado de participación.

# Intervención Directa

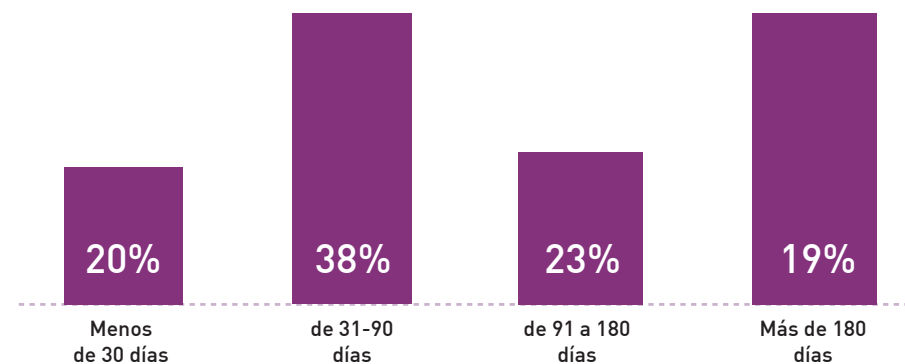
APOYO INTEGRAL: SERVICIOS RESIDENCIALES

64  
MUJERES



44 casos nuevos +20 casos del año anterior

## Tiempo de estancia



- Espacio de **seguridad y anonimato**
- **Recuperación integral**, física, psicológica, emocional, social
- **Proyecto de futuro** para su integración personal, social y laboral



62%

nivel de ocupación de los servicios a lo largo del año



46%

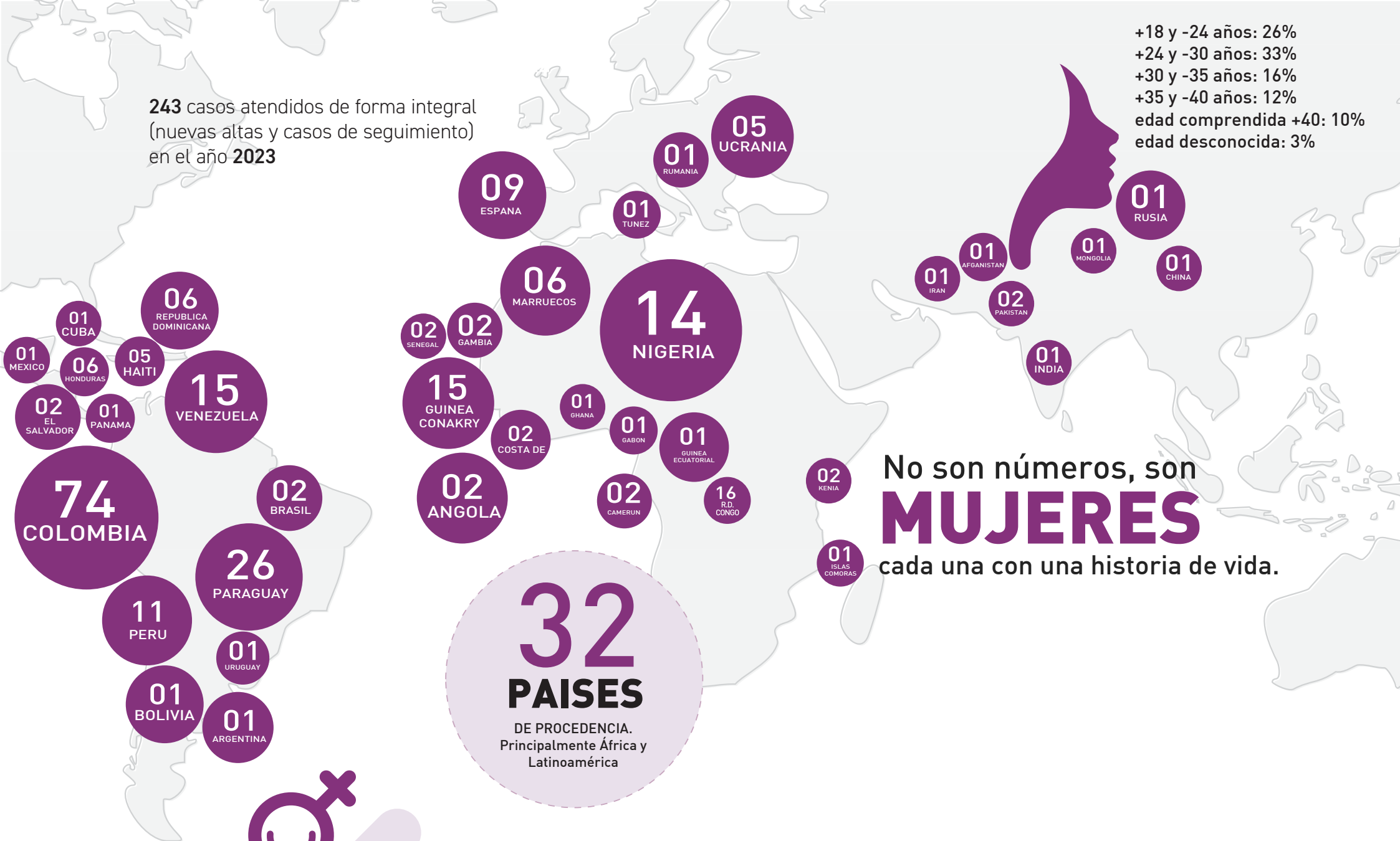
47.8% Salida por cumplimiento de objetivos  
30.4% Salida voluntaria  
21.7% Derivaciones por riesgo  
4.3% Abandono

24 nacionalidades distintas de 4 continentes: la mayoría de las mujeres son de nacionalidad colombiana (un 23,4%). El porcentaje de mujeres provenientes de África ha aumentado en un 32,8%, con una representación de mujeres provenientes principalmente de Nigeria y Marruecos en un 47%



243 casos atendidos de forma integral (nuevas altas y casos de seguimiento) en el año 2023

+18 y -24 años: 26%  
 +24 y -30 años: 33%  
 +30 y -35 años: 16%  
 +35 y -40 años: 12%  
 edad comprendida +40: 10%  
 edad desconocida: 3%



No son números, son **MUJERES** cada una con una historia de vida.



# Intervención Directa



# Logros



## Identificación

Se ha implementado el proyecto de detección proactiva de mujeres víctimas de trata sexual como consecuencia de emergencias humanitarias excepcionales provocadas por conflictos armados, conflictos sociales y políticos agravados por la crisis post pandemia, o desastres naturales



## Educativo

Se han potenciado procesos mejor adaptados a las capacidades y ritmos de autonomía de las mujeres mostrando más versatilidad en promover las realidades específicas de cada residente.



## Intervención Social

Implementación del programa de Salud Social de manera individual y grupal desde la conciencia del cuidado medioambiental y la participación social



## Jurídico

Se ha consolidado la coordinación con la Fiscalía de Trata de Personas y Extranjería y con la Fiscal Delegada de la Sección de Trata y Extranjería de la Fiscalía provincial de Madrid, al igual que con Policía Nacional, Brigada Provincial y Central



## Salud Integral

Se han elaborado 14 informes psicológicos para favorecer el acceso a derechos, en cuanto a Protección Internacional, la situación administrativa y/o en los procesos jurídicos, y prueba de la veracidad del testimonio de la víctima.



# Retos



## Identificación

Seguir trabajando en la identificación en otras formas de explotación diferentes a la trata para la explotación sexual



## Educativo

Generar un enfoque más holístico en la labor educativa integral.



## Intervención Social

Establecer convenios con empresas para la realización de prácticas e inserción laborales y consolidar la coordinación con los Servicios Sociales Municipales



## Jurídico

Trabajar con la Oficina de Atención a Víctimas de Madrid, para favorecer el acompañamiento a las víctimas.



## Salud Integral

Trabajar en un mecanismo de acceso al empadronamiento de todas las mujeres que atendemos en el servicio de salud, pues ello garantiza el acceso al sistema sanitario y las ayudas sociales que puedan necesitar durante sus procesos de recuperación

# Sensibilización

## Incidencia política, Formación y Comunicación



Daniela, superviviente de la trata en informativos de TVE



Noticia sobre el acceso a derechos de las víctimas de trata con motivo del Día Europeo de las víctimas de los delitos.



Reunión con la embajadora de Nigeria Beatrice Uwani Danladi para fomentar la colaboración y cooperación en la lucha #contralatrata.

MARZO

FEBRERO

ABRIL

MAYO



Reunión con Diane Schmitt, Coordinadora contra la Trata de la Unión Europea con el objetivo de dar a conocer el trabajo que se realiza en España en la lucha contra la trata de seres humanos y en la protección y asistencia a sus víctimas.



Materiales y conferencia final del proyecto TIATAS

# Sensibilización

## Incidencia política, Formación y Comunicación



Avances en el proyecto SEA: Espacios para el Empoderamiento y la Acción. Participación de las mujeres migrantes en la prevención de la explotación laboral, las violencias y la discriminación.



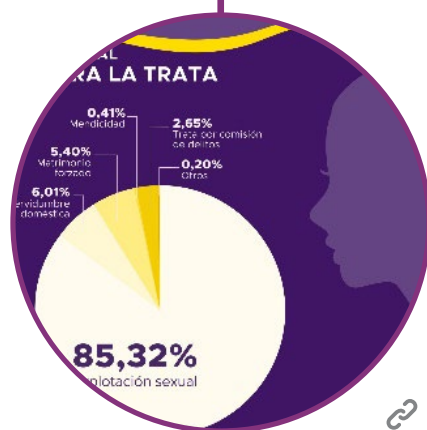
Aportando nuestra experiencia en el documental de AVA de Mabel Lozano

JUNIO

JULIO

SEPTIEMBRE

OCTUBRE



Difusión de la campaña de Adoratrices con motivo del Día Mundial contra la Trata



Comunicado en alianza con la RECTP con motivo del Día Europeo contra la Trata.

# Sensibilización

## Incidencia política, Formación y Comunicación

- 15 investigaciones
- 56 impactos en medios de comunicación
- 23 actividades formativas
- 1040 Alumnos/as alcanzados
- 111 Reuniones Institucionales
- 11 Documentos de posicionamiento y/o aportaciones
- 2 Proyectos Europeos



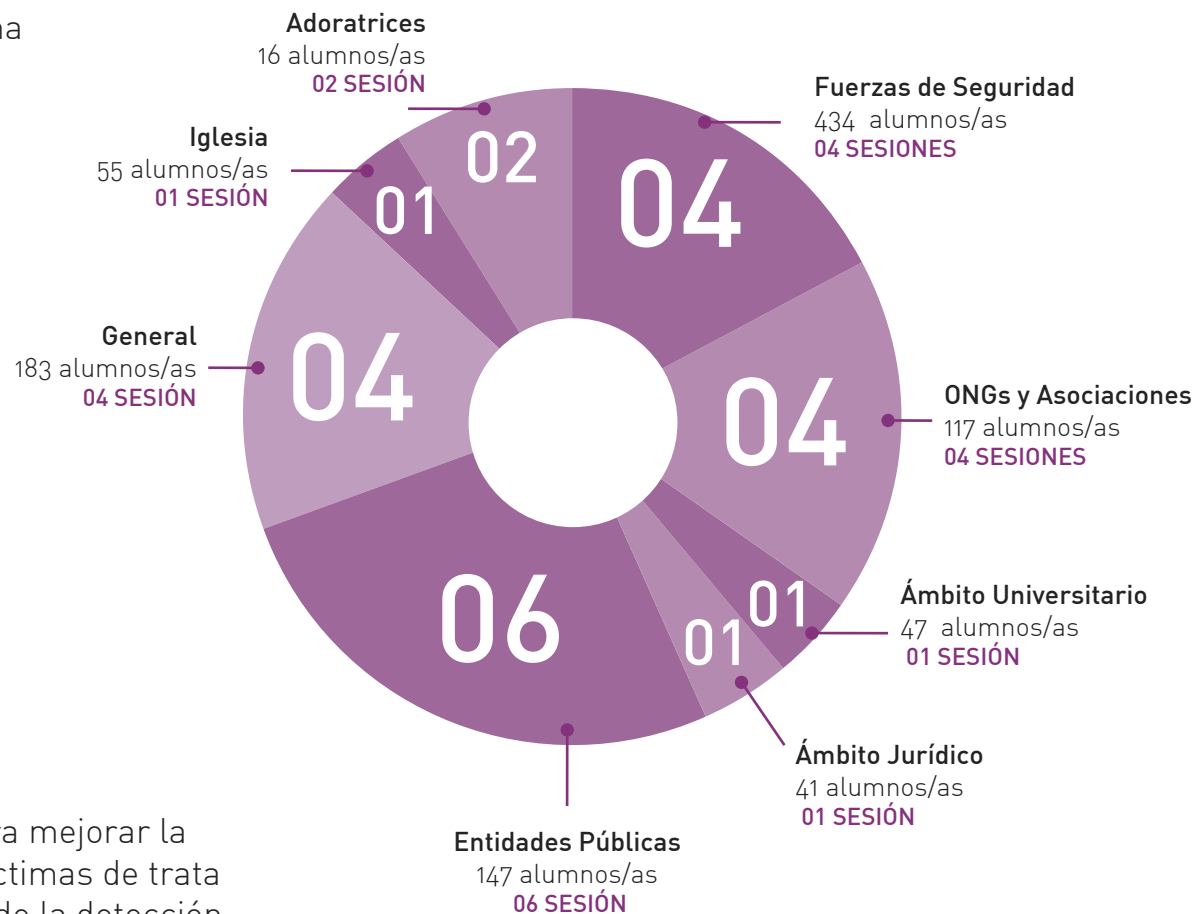
Asistencia a la reunión de Plataforma Europea de la lucha contra la Trata

NOVIEMBRE

DICIEMBRE



Colaboración con la Comunidad de Madrid para mejorar la protección y el acceso a derechos de mujeres víctimas de trata con fines de explotación sexual. Añadir: a través de la detección proactiva con actores clave de las fuerzas de seguridad, consulados y organizaciones relevantes de la sociedad civil.



# Campaña de sensibilización:

## S.E.A: Espacios para el Empoderamiento y la Acción

Participación de las mujeres migrantes en la prevención de la explotación laboral, las violencias y la discriminación

El proyecto Espacios que Empoderan la Acción (S.E.A. por sus siglas en inglés) tiene como objetivo general la prevención de la explotación, las violencias y discriminaciones múltiples que sufren las mujeres trabajadoras migrantes en situación de vulnerabilidad, especialmente en el sector de los cuidados, y la promoción del acceso efectivo a sus derechos y su participación y liderazgo.



# Gestión ← Gastos

## DESGLOSE DETALLADO PRESUPUESTO

### Gastos de personal

25 profesionales que forman un equipo multidisciplinar

### Cobertura de necesidades básicas:

Alimentación, higiene, materiales, talleres, ayudas económicas, programa de emergencia social Mantenimiento de centro día y casas de acogida, reparaciones y mejoras

### Cobertura de necesidades básicas

### Suministros y transporte:

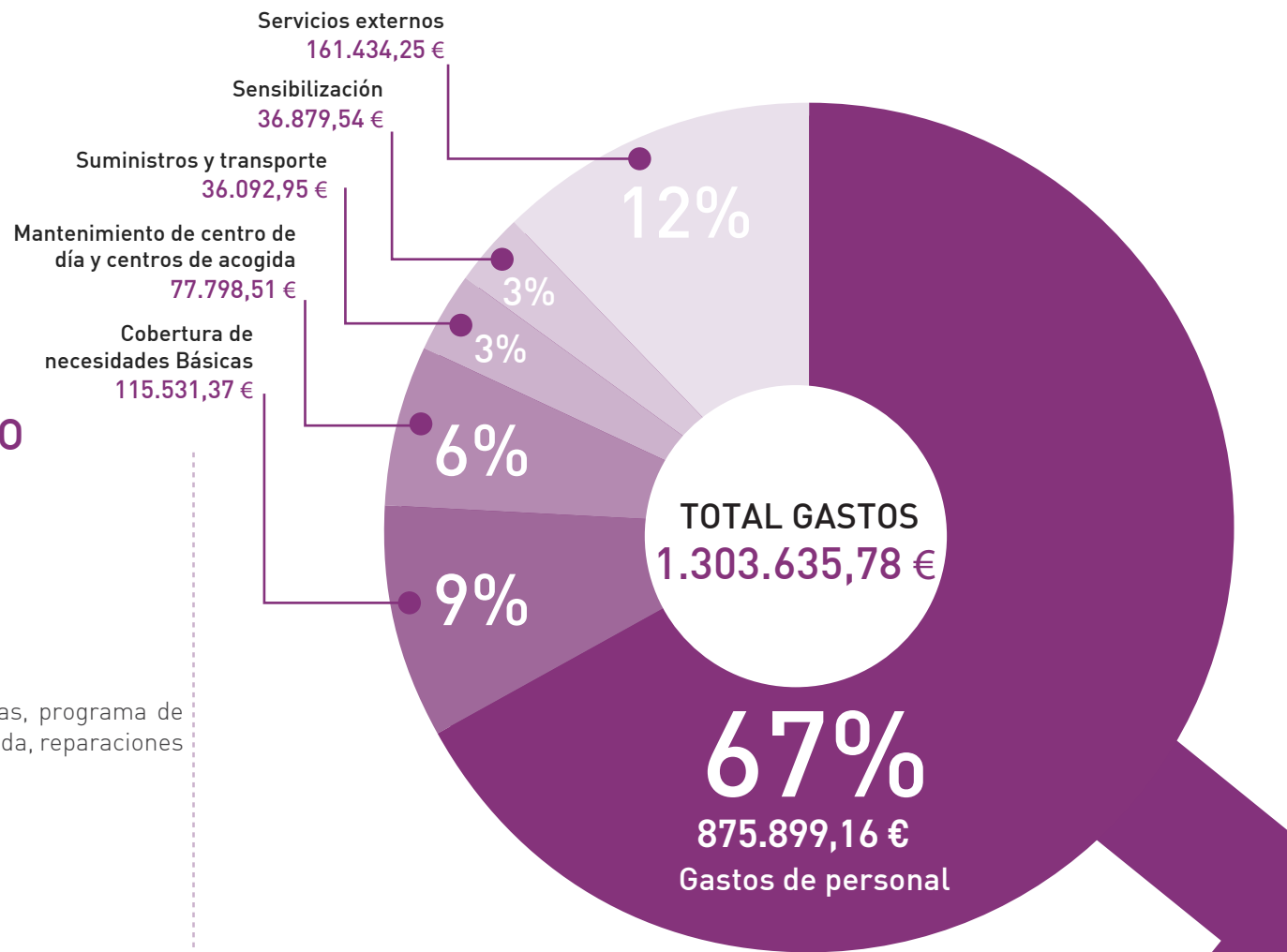
Luz, agua, calefacción, gas, teléfono, transporte y traslados

### Sensibilización:

Oficina de prensa, material difusión, web

### Servicios externos:

Traducciones, seguros, gestorías, calidad, auditorías



Proyecto Esperanza trabaja desde 2012 en el marco del modelo E.F.Q.M. de Calidad y Excelencia y ha logrado este año una evaluación homologada EFQM 300+.



# Gestión

# Ingresos

DISTRIBUIDOS POR AREA

**TRANSPARENCIA EN LA RENDICIÓN DE CUENTAS**  
 Seguimos diversificando la captación de fondos para garantizar la sostenibilidad económica del proyecto.

**Sensibilización**  
140.465,78€

**Gestión y Captación de fondos**  
34.741,38€



Otros ingresos: Formación, alquiler, subv equipamiento, excepcionales  
9.977,80 €

Mtrio Inclusión Social y Migraciones -Integración  
6.243,77 €

Fondos Next Generation EU/Comunidad de Madrid  
15.484,41 €

Cáritas y otras instituciones de Iglesia  
16.972,27 €

Fundación La Caixa  
18.115,00 €

Unión Europea - Tiatas  
19.385,07 €

Fundación FH Futuro  
24.000,00 €

Fundación Mutua Madrileña  
31.546,00 €

Mtrio SSSI-Convocatoria de Igualdad  
56.888,80 €

Donaciones  
74.125,72 €

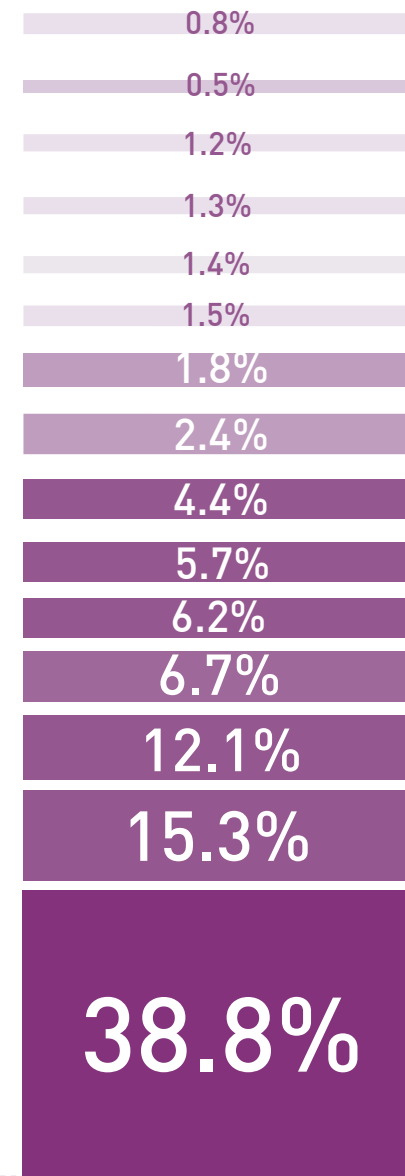
Convenio DGI para emergencia social  
80.000,00 €

Fundación Europea- Proyecto SEA Porticus  
87.475,45 €

Ministerio de Igualdad - Plan Camino  
156.780,75 €

Mtrio Inclusión Social Y Migraciones Fondo Asilo  
198.554,41 €

Dir. Gral de Igualdad Comunidad de Madrid  
504.999,96 €



**TOTAL INGRESOS 1.300.549,41€**



# Participa



## Como voluntario/a

El proyecto quiere ser un espacio de participación social comprometido en la lucha contra la trata de mujeres.

**El equipo de personas voluntarias** participa en distintas actividades como talleres, apoyo educativo, acompañamientos, salidas de ocio y tiempo libre, sensibilización...



## Como donante

Gracias a nuestra comunidad de donantes y nuestra base social podemos desarrollar nuestra misión con mayor **estabilidad y planificar el área de intervención**. Las donaciones y aportaciones son contribuciones de gran valor para la comunidad y crecimiento del proyecto.

Tenemos un firme compromiso de mantener con las personas que colaboran una línea abierta de **información y transparencia** tanto en lo que alcanza a la evolución del proyecto como a la gestión de los fondos del mismo.

## Sector Privado

Nos acercamos a aquellas entidades que, de un modo u otro, tengan entre su público destinatario a la mujer, tanto para generar sinergias de sensibilización como para colaborar en la concreción de políticas de Responsabilidad Social Corporativa de sus socios.

Plan de colaboración  
con **empresas**

 haz tu **donativo**

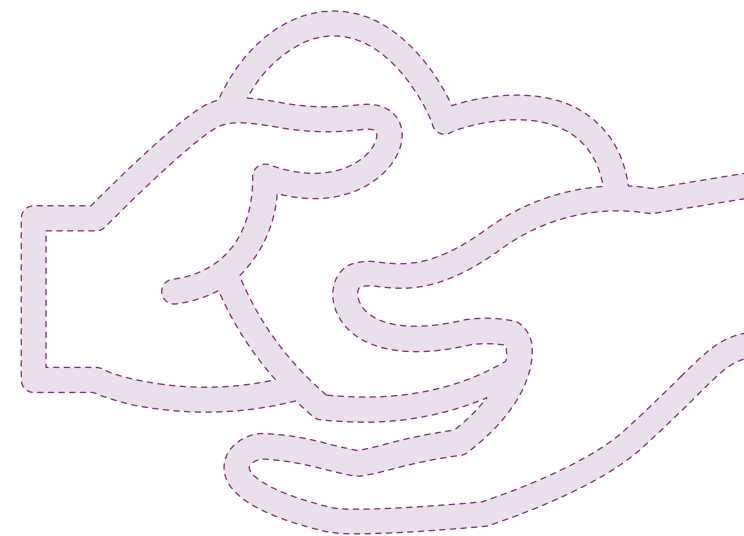
En nombre de  
las mujeres atendidas  
os damos las gracias  
por vuestro apoyo.



# Agradecimientos a instituciones, entidades colaboradoras y donantes

El Proyecto ESPERANZA quiere agradecer a las diversas Instituciones y Administraciones Públicas su apoyo, compromiso y confianza para la tarea común de promoción de los derechos humanos de las mujeres víctimas y supervivientes de la trata.

Igualmente, queremos agradecer la confianza de nuestros donantes, personas y entidades colaboradoras que contribuyen a hacer realidad un mundo más justo e igualitario con derechos para todos los seres humanos.



Dir. Gral Igualdad - Com. Madrid



Unión Europea



Subv. Nominativa C. Madrid



Fundación Mutua Madrileña



Mtrio SSSI - Convocatoria Igualdad



Fundación La Caixa



Mtrio SSSI - Plan Camino



Cáritas y otras instituciones de Iglesia

Mtrio Inclusion Social y Migraciones -Fondo Asilo



Parroquia Nuestra Sra. De Guadalupe



Porticus



Fundación FH Futuro

# El coste de la Trata es una vida humana.

Trabajamos para que esa vida  
pueda recuperarse.

